



ZOBORSKÉ VRCHY

NATURA 2000



NATURA 2000 je názov sústavy chránených území členských krajín Európskej únie. Hlavným cieľom jej vytvorenia je zachovanie európskeho prírodného bohatstva – najvzácnejších a najohrozenejších biotopov¹ a druhov na území štátov EÚ.

Sústavu NATURA 2000 tvoria **chránené vtáčie územia** vyhlasované s cieľom ochrany vtáctva a **územia európskeho významu** s cieľom ochrany ostatných vzácných a ohrozených rastlinných a živočíšnych druhov a ich biotopov.

O zaradení územia do sústavy NATURA 2000 rozhoduje Európska komisia, ktorá ho vyberá z predložených návrhov jednotlivých členských krajín.

ÚZEMIE EURÓPSKEHO VÝZNAMU ZOBORSKÉ VRCHY



Lúky pod Žibricou

Identifikačný kód územia: SKUEV0130

Nadmorská výška: 158 – 617 m. n. m.

Rozloha: 1 854,9 ha

Okres: Nitra

Kraj: Nitriansky

¹ prírodný životný priestor charakterizovaný určitými vonkajšími podmienkami a súborom v ňom žijúcich organizmov (rastlín a živočíchov)



Prírodná rezervácia Zoborská lesostep

PRÍRODNÉ POMERY

Zoborské vrchy tvoria najjužnejší výbežok pohoria Tribeč. Hlavný hrebeň má východno – západnú orientáciu. Geologické podložie tvoria vyvreté horniny (kremenné diority a granodiority) prekryté usadenými horninami (triasové kremence a vápence). Menej odolné vápence vytvárajú na území Zoborských vrchov krasové javy, v masíve najvyššieho kopca Žibrica sa nachádzajú neprístupnené jaskynné priestory s bohatou výzdobou. Odolnejšie kremence sú z veľkej diaľky vidieť vo forme skalných útvarov v masíve vrchu Zobor, ktorý je centrom územia.

Práve pestré geologické podmienky v kombinácii s orientáciou svahov k svetovým stranám dali priestor pre rozšírenie rôznorodých typov biotopov s mnohými vzácnymi druhmi rastlín

a živočíchov. Stretávajú sa tu rastliny a živočíchy typické pre nižšie pohoria Karpát s teplomilnými rastlinami a živočíchmi nížin panónskej oblasti.

Veľkú rozmanitosť potvrdzuje výskyt 17 typov európsky významných biotopov, v ktorých sa z európsky najvýznamnejších druhov rastlín vyskytujú jazýčkovec východný (*Himantoglossum caprinum*), najmajestátnejšia orchidea Slovenska a poniklec veľkokvetý (*Pulsatilla grandis*). Najvýznamnejší je však výskyt rastliny peniažtek slovenský (*Thlaspi jankae*), ktorý bol pre svetovú vedu prvý raz opísaný práve zo Zoborských vrchov. Okrem Zoborských vrchov bol na celom svete nájdený potom už iba na území Slovenského krasu.

Z európsky významných druhov živočíchov tu môžeme nájsť: v bučinách severných svahov chrobákov fuzáča alpského (*Rosalia alpina*), v dubinách fuzáča veľkého (*Cerambyx cerdo*) a roháča obyčajného (*Lucanus cervus*). Na prítomnosti vody sú závislé kunka žltobruchá (*Bombina variegata*) a kunka červenobruchá (*Bombina bombina*). Pri troche šťastia možno na jar stretnúť jaštericu zelenú (*Lacerta viridis*), samec tohto druhu je v čase rozmnožovania krásne sfarbený. Na skalách a v jaskyniach majú domov netopiere lietavec sťahovavý (*Miniopterus schreibersii*) a netopier obyčajný (*Myotis myotis*).



Fuzáč alpský (*Rosalia alpina*)



Kyslá dubina na Zobore

NEGATÍVNE VPLYVY

Ohrozenia, ktoré môžu mať rozhodujúci vplyv na ďalší vývoj a stav biotopov Zoborských vrchov možno rozdeliť do dvoch skupín:

Prirodzené – vyplývajúce z dynamických javov prebiehajúcich v prírode bez pričinenia človeka. V súčasnosti tieto procesy ohrozujú nelesné, teplomilné spoločenstvá rastlín a živočíchov, ktoré sú dnes v oblasti Zoborských vrchov predmetom ochrany. Tieto rastliny a živočíchy osídlili miesta, kde v historických dobách človek zasiahol do prírody Zoborských vrchov (klčovanie, žiarenie, pasenie) a tak pre ne vytvoril vhodné podmienky pre úspešné prežívanie a rozmnožovanie. Dnes, keď tieto aktivity človeka ustali, prebiehajú prirodzené procesy (sukcesia), ktorých výsledkom je návrat k pôvodnému stavu (klimax) – lesu. Ak by sa nechal tomuto prirodzenému vývoju voľný priebeh, došlo by k postupnému a samovoľnému zániku dnes chránených biotopov stepí a lesostepí Zoborských vrchov.

Antropické – vyplývajúce z aktivít človeka. Nakoľko najjužnejšia časť Zoborských vrchov je



Kosatec nízky
(*Iris pumila*)



Vstavač purpurový
(*Orchis purpurea*)



Jazýčkovec východný
(*Himantoglossum caprinum*)

včlenená do nitrianskej mestskej aglomerácie (cca 100 000 obyvateľov), je značná časť záujmového územia celoročne ovplyvňovaná aktivitami súvisiacimi s krátkodobou turistikou. K najagresívnejším patrí neorganizovaná cykloturistika a motokros. Ďalším problémom je narastajúci tlak na vyťaženie zásob nerastných surovín nachádzajúcich sa v severozápadnej časti Zoborských vrchov. Ak by nebola ťažba vápenca v tejto časti územia regulovaná príslušnými orgánmi mohla by spôsobiť fyzický a nenávratný zánik niektorých aj európsky významných biotopov.

OCHRANA ÚZEMIA

Súčasná ochrana územia

Potreba zákonnej ochrany jedinečných prírodných hodnôt pred silnejúcim neusmerneným tlakom človeka viedla v júni roku 1985 k vzniku Chránenej krajinej oblasti Ponitrie, do ktorej patrí aj navrhované územie európskeho významu (ÚEV) Zoborské vrchy. Súčasťou územia sú rezervácie vyhlásené už začiatkom päťdesiatych rokov minulého storočia na prísnu ochranu prítomných teplomilných lesostepných rastlinných a živočíšnych spoločenstiev – Národná prírodná rezervácia Zoborská lesostep a Prírodná rezervácia Žibrica.

Navrhovaná ochrana územia

Prírodné hodnoty Zoborských vrchov s výskytom európsky významných biotopov a druhov umožnili ich zaradenie do Národného zoznamu navrhovaných území európskeho významu. Navrhované územie sa po schválení národného zoznamu vládou Slovenskej republiky (17.3.2004) považuje za chránené územie. Je to štádium tzv. **predbežnej ochrany**, ktorej dôvodom je zachovanie súčasného stavu biotopov



Dubovo-hrabové lesy



Skalky pod kostolikom sv. Michala
nad Dražovcami

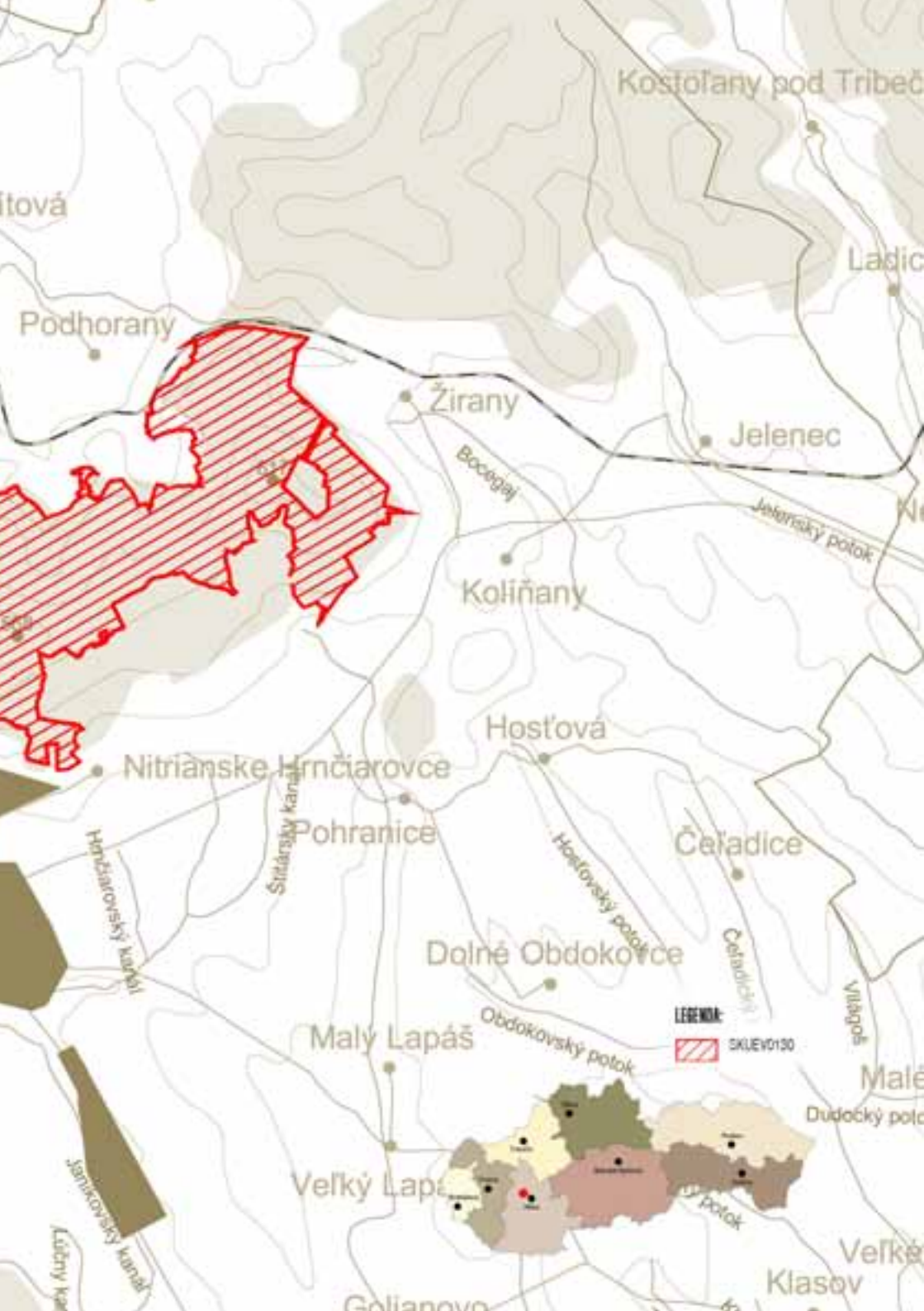


Dubovo-hrabové lesy



Jašterica zelená (*Lacerta viridis*)





Kostoľany pod Tribeč

itová

Ladič

Podhorany

Žirany

Jelenec

Koliňany

Host'ová

Nitrianske Hrnčiarovce

Pohranice

Čeladice

Dolné Obdokovce

Malý Lapáš

LEGENDA:
SKUEV130

Malé

Dudočský potok

Veľký Lapáš

Veľké

Klasov

Golianovo



Pliešky

a početnosti druhov európskeho významu vyskytujúcich sa v území, a to až do schválenia národného zoznamu Európskou komisiou (do 3 rokov) a následným vyhlásením územia (maximálne do ďalších 6 rokov). Predbežná ochrana je realizovaná prostredníctvom stupňov ochrany, ktoré sú pre príslušné územie uvedené podľa katastrálnych území a parciel v národnom zozname; v prípade ÚEV Zoborské vrchy tieto vychádzajú zo stupňov platných už v súčasnosti. Rozsah obmedzení vyplývajúcich z jednotlivých stupňov ochrany stanovuje zákon NR SR č. 543/2002 Z. z. o ochrane prírody a krajiny².

Neoddeliteľnou súčasťou ochrany realizovanej použitím stupňov ochrany je **manažment – starostlivosť o územie**, ktorú chápeme ako činnosť zameranú na zachovanie predmetu ochrany, prípadne zlepšenie stavu biotopov a druhov. Na splnenie tohto cieľa je teda potrebné využiť aj aktívnu, ale zároveň premyslenú a plánovanú hospodársku činnosť realizovanú prostredníctvom vlastníkov a užívateľov územia. Naším cieľom je uplatňovať diferencovaný spôsob ochrany prírody, pri ktorom sa priaznivý stav územia dosahuje realizáciou hospodárskej činnosti s využitím navrhovaných spôsobov a zásad starostlivosti a v najcennejších častiach územia sa priaznivý stav dosahuje zvýšeným stupňom ochrany s úplným alebo čiastočným obmedzením hospodárskej činnosti.

² Zoznam parciel so zaradením k príslušnému stupňu ochrany pre ÚEV Zoborské vrchy ako aj všetky ďalšie informácie k sústave NATURA 2000 na Slovensku nájdete na www.soprsr.sk/natura

STAROSTLIVOSŤ O ÚZEMIE

Navrhované spôsoby starostlivosti podľa základných typov biotopov vyskytujúcich sa v navrhovanom území:

Nelesné biotopy

Cenné teplomilné spoločenstvá rastlín a živočíchov, ktoré vznikli v dôsledku ľudskej činnosti (pasenie). Na udržanie ich priaznivého stavu je potrebné

- pravidelné kosenie
- občasné pasenie s malými stádami oviec a kôz
- výrub náletových dreví a zabraňovanie ich zmladzovaniu



Krivec český (Gagea bohemica)

Lesné biotopy

V prevažnej miere pôvodné lesné porasty, ktoré v hrebeňových častiach Zoborských vrchov plnia

aj významnú pôdoochrannú funkciu. Na udržanie, alebo dosiahnutie ich priaznivého stavu je potrebné

- minimalizácia hospodárskych zásahov v lesných porastoch existujúcich rezervácií
- maximálne využitie prirodzenej obnovy lesných porastov (uplatňovanie podrastového hospodárskeho spôsobu)
- postupná zmena druhového zloženia lesných porastov v prospech pôvodných druhov drevín
- potlačanie a likvidácia invázných druhov drevín (hlavne agát biely) pred ich prenikaním do porastov s pôvodným drevinovým zložením
- podpora pestrejšieho druhového zloženia a zmiešania pri realizácii obnovy a výchovy porastov
- zvyšovanie ekologickej stability porastov (zmiešanie pestrej druhovej skladby drevín, výšková a hrúbková diferenciácia stromov).

Sformulovaniu programu starostlivosti s navrhovanými opatreniami bude predchádzať ich prerokovanie so zainteresovanými vlastníkami a užívateľmi územia. Nezávisle na tomto procese môžete s otázkami a návrhmi už teraz kontaktovať pracovníkov Správy Chránenej krajinej oblasti Ponitrie.



Jasoň chochlačkový (Parnassius mnemosyne)

ZOZNAM BIOTOPOV EURÓPSKEHO VÝZNAMU V ÚZEMÍ

Typ biotopu

Kód NATURA 2000

(*prioritné biotopy)

Vresoviská a krovinné biotopy mierneho pásma

Suché vresoviská v nížinách a pahorkatinách	4030
Xerothermné kroviny	40A0*

Prirodzené a poloprirodzené travinno-bylinné biotopy

Pionierske porasty na plytkých karbonátových a bázických substrátoch zväzu Alysso-Sedion albi	6110*
Dealpínske travinnobylinné porasty	6190
Suchomilné travinnobylinné a krovinné porasty na vápnitom podloží	6210
Subpanónske travinnobylinné porasty	6240*
Nížinné a podhorské kosné lúky	6510

Skalné biotopy a jaskyne

Nespevnené silikátové skalné sutiny kolinného stupňa	8150
Silikátové skalné steny a svahy so štrbinovou vegetáciou	8220
Nesprístupnené jaskynné útvary	8310

Lesné biotopy

Bukové a jedľové kvetnaté lesy	9130
Vápnomilné bukové lesy	9150
Lipovo-javorové sutinové lesy	9180*
Lužné vrbovo-topolové a jelšové lesy	91E0*
Dubovo-hrabové lesy panónske	91G0*
Teplomilné panónske dubové lesy	91H0*
Eurosibírske dubové lesy na spraši a piesku	91I0*



Vykosené lúky pod Žibricou (PR Žibrica)

ZOZNAM DRUHOV EURÓPSKEHO VÝZNAMU V ÚZEMÍ

Skupina

Slovenský názov

Vyššie rastliny

jazýčkovce východný
peniažtek slovenský
poniklec veľkokvetý

Motýle

spriadač kostihojový

Chrobáky

fuzáč alpský
fuzáč veľký
roháč obyčajný

Obojživelníky

kunka červenobruchá

Netopiere

lietavec sťahovavý
netopier obyčajný

Vedecký názov

(*prioritné druhy)

Himantoglossum caprinum
Thlaspi jankae
Pulsatilla grandis

**Callimorpha quadripunctaria*

**Rosalia alpina*
Cerambyx cerdo
Lucanus cervus

Bombina bombina

Miniopterus schreibersii
Myotis myotis



Poniklec veľkokvetý
(*Pulsatilla grandis*)



Spriadač kostihojový
(*Callimorpha quadripunctaria*)



Peniažtek slovenský (*Thlaspi jankae*)



Fuzáč veľký
(*Cerambyx cerdo*)



KONTAKTNÉ ADRESY

Štátna ochrana prírody SR

Správa CHKO Ponitrie

Samova 3

949 01 Nitra

Tel./Fax: (037) 6515420/6515209

e-mail: chkopr@sopsr.sk

www.sopsr.sk/natura

Autori fotografií: © Archív CHKO Ponitrie, © S. Harvančík, © P. Polák

Vydala: © Štátna ochrana prírody SR, Banská Bystrica 2005

Financované z prostriedkov PHARE

